



Le CASTOR ROANNAIS

Nouvelle Formule

N° 2 Juin 2007

EDITO

Le mot de l'équipe

Eh Oui ... voilà déjà la deuxième édition de notre petite feuille de chou pleine de conseils, d'astuces et de nouvelles de notre chère nature roannaise !!!

L'équipe de l'ARNP a souhaité, pour ce deuxième trimestre synonyme d'été, vous faire part de la pensée d'un grand naturaliste et défenseur de notre environnement :

« Tant que nous ferons de la protection de la nature subordonnée à l'économie, tant que nous n'aurons pas conçu et fait concevoir la protection de la nature comme antagoniste de l'économie, tant que nous ne comprendrons pas que le besoin et le respect de la nature sont seuls capables de modérer une technique déchaînée, nous n'opposerons qu'un combat retardateur, et nous irons d'échec en échec... ». Robert Hainard

A bon entendeur ... bonne lecture et rendez-vous à l'automne.

Catherine et Fabien

SOMMAIRE

Dossier la Haie :
La Haie brise vent
par Gérard C p 1

Sortie : **Voler et vibrer avec les Insectes**
par Catherine G p 2

Œil de lynx :
Les Vanesses de l'ortie
par Guy D p 3

Dossier : **Le Castor en Roannais**
par Manu M p 5

Ça pousse à l'école
par Fabien B p 6

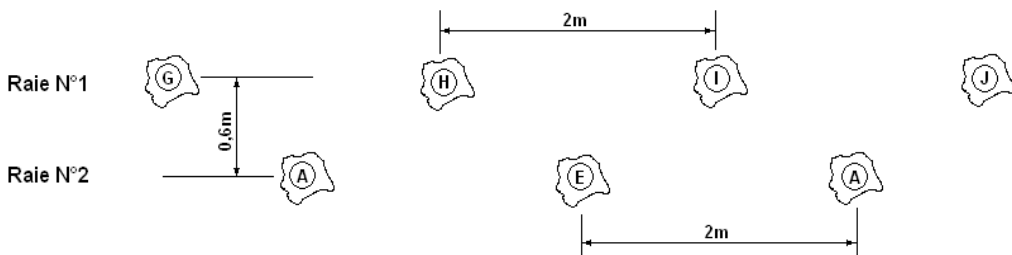
Brèves
ARNP p 7

La Haie à l'honneur

Au-

jourd'hui, la **haie brise vent moyen**. Elle permettra d'atténuer les effets du vent sur les habitations, les bâtiments et attirera la faune sauvage pour la nidification. Autres avantages : elle servira de brise vue, elle protégera du froid, apportera un peu de fraîcheur en été par son ombre, elle stocke du CO₂ (c'est bon pour notre planète) et fournit du bois de chauffage tous les 10 ou 15 ans.

La haie brise vent moyen est formée d'une rangée d'arbustes recepés et d'une



Raie N° 1 : arbres recepés, au deuxième hiver tailler à 10 cm du sol, puis ne tailler que le côté extérieur si cela est nécessaire. Le bois se récolte une dizaine d'années après.

Raie N° 2 : arbustes recepés. Planté 1 fois sur 2 une espèce persistante. Au deuxième hiver raccourcir sévèrement sauf pour les houx. Les années suivantes tailler le dessus pour faire épaisir la haie ainsi que l'extérieur si cela est nécessaire.

Raie N° 1 : Populus tremula, **tremble** (20 m max)

Quercus pubescens, **chêne pubescent** (25 m max)

Sorbus aucuparier, **sorbier des oiseleurs**

Castanea sativa, **châtaignier** (30 m max)

Carpinus betulus, **charme** (25 m max)

Raie N° 2

Buxus sempervirens, **buis** (5 m max persistant)

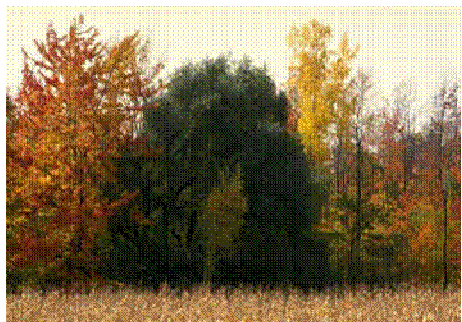
Ilex aquifolium, **houx** (10 m max persistant)

Ligustrum vulgare, **troène** (persistant)

Corylus avellana, **noisetier** (6 m max caduc)

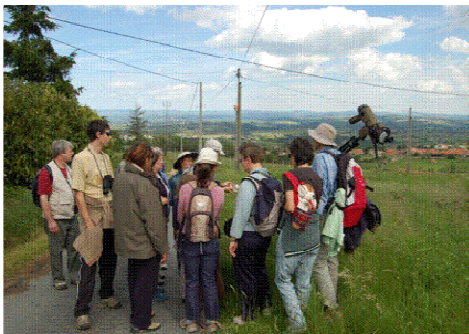
Mespilus germanica, **néflier** (6 m max caduc)

Frangula alnus, **bourdaine** (5 m max caduc)



Voler et vibrer avec les insectes

Dimanche 22 avril, une quinzaine d'amoureux de la nature sont venus découvrir les insectes et les fleurs tout au long d'une balade, organisée par l'Association Roannaise de Protection de la Nature, au « pet de l'Ane » sur la commune de St Paul de Vézelin.



Un dimanche Roannais comme les autres ? Pas tout à fait...

Le soleil darde ses rayons et nous sommes au rendez-vous pour aller crapahter dans la campagne.

C'est lors d'un premier arrêt, dans une prairie immensément fleurie (Muscaris à toupet, Potentille, ...) que nous découvrons une anémone protégée en Rhône-Alpes, *Pulsatilla rubra*, la pulsatile rouge. Sa belle fleur est pendante aux corolles pourpres sombres.



Nous continuons nos pérégrinations le long de chemins où butinages fugaces et vols planés de papillons nous enchantent. Les yeux toujours collés aux objectifs des jumelles, nous distinguons plusieurs fois le Flambé et le Machaon appartenant aux **Papillonidés**. D'autres espèces défi-

lent, notre vision se transforme en kaléidoscope... Voluptueux ballet... C'est ainsi que l'on peut voir plusieurs **Piérides** dont le Souci et l'Aurore (et bien sûr les Piérides du chou, de la moutarde et du navet...), deux **Lycènes** : l'Azuré des nerpruns et l'Argus vert, des **Nymphalidés** : la Mégère, le Fadet commun, le Tircis, le Vulcain et le Robert le diable, et enfin des **microlépidoptères** qui tourbillonnent autour de feuilles de chêne.

Là-haut, là-bas, plus loin, d'autres papillons volètent... nous nous sentons heureux observateurs de ces délicates créatures... mais il est temps de rentrer, les papillons agitent leurs deux paires d'ailes en signe d'au revoir...

Oeil de Lynx : Les Vanesses de l'ortie

Les Vanesses sont des papillons remarquables :

Tout le printemps et l'été durant, ils égayeront votre jardin par leurs belles couleurs.

Qui sont-elles ?

♦ Le Petite Tortue ou Vanessa de l'ortie : De couleur rouge avec des taches noires ou jaunes sur les ailes antérieures et une bande noire marginale piquetée de lunules bleues.



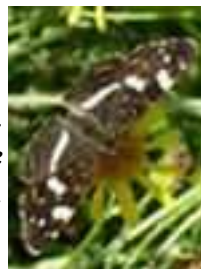
♦ Le Paon du Jour : Se reconnaît tout de suite à ses quatre ocelles bleus.

♦ Le Vulcain est noir traversé d'une large bande rouge. Appelé Papillon à numéro, car sur le revers des ailes postérieures on croit lire le chiffre 98.



♦ Le Robert le Diable avec ses ailes très découpées ne peut être confondu avec une autre espèce. Au verso des ailes postérieures, il porte un C blanc d'où quelque fois son nom.

♦ La Carte géographique est caractérisée par sa taille plus petite et surtout par son dimorphisme saisonnier : en effet la *forme printanière* est rouge fortement quadrillée de noir alors que la *forme estivale* est noire traversée d'une ligne blanche.



Les chenilles de ces papillons (qui en sont le stade larvaire) ont la particularité de se nourrir d'ortie.

Hormis la carte géographique, elles hivernent et se réveillent dès que les conditions météo sont favorables.

Comment faire pour admirer ces jolis insectes chez soi ?

- 1 Si vous avez un coin de jardin libre, laissez pousser les orties,
- 2 Pensez aussi à éviter le plus possible l'usage des insecticides,
- 3 Dernière condition : semez des plantes nectarifères* pour nourrir les adultes (ou plantez des arbustes à fleurs).

Rq : si vous voulez utiliser les orties (purin, soupe, médicaments ...) attention à ne pas prélever les œufs, les chenilles, ou les chrysalides de ces papillons portés par la plante .

** On peut obtenir des mélanges de graines « spécial papillons » dans le commerce ou auprès d'associations.*

En savoir plus ...

Si vous êtes intéressés pour découvrir, ou vous spécialiser sur cette faune aussi majestueuse qu'intrigante, de très bons ouvrages sont disponibles chez les libraires. Internet est aussi un bon moyen (mais attention à la véracité des informations que vous allez puiser). Nous pouvons vous conseiller quelques sites :

- pour l'acquisition d'ouvrages :

www.delachauxetniestle.com

- pour des renseignements naturalistes :

<http://natura2000.environnement.gouv.fr/especes/IDX2.html>

Enfin, n'oubliez pas que c'est là l'un des buts de l'ARPN. Alors tenez vous au courant des différentes sorties que nous proposons. Cette année, déjà lors de deux de nos sorties mensuelles, animées par Guy (notre entomologiste favori), les Roannais et autres ont pu découvrir ces insectes.

Dans nos contrées, de nombreux écosystèmes se prêtent à ces découvertes (bords de Loire, forêt de Lespinasse, Monts de la Madeleine ou encore gorges de la Loire) alors n'hésitez pas à chausser vos chaussures de marche !

Le Castor en Roannais deuxième partie : recherchons son Habitat

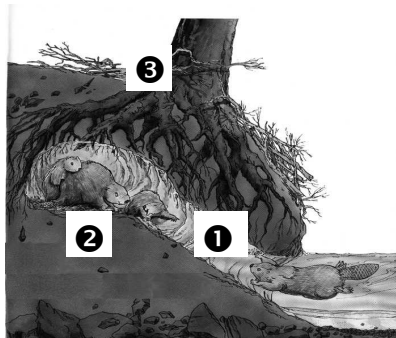
L'habitat du castor se trouve le long de cours d'eau plutôt calme ou au bord de petits lacs. La présence de l'eau semble indispensable, même si elle est réduite en été. La vitesse du courant ne doit pas être en permanence soutenue et la pente du cours d'eau inférieure à 1%. Une ripisylve (du latin *ripa* la « rive » et *sylva* la « forêt ») est l'ensemble des formations boisées présentes sur les rives d'un cours d'eau indispensable pour subvenir à son régime alimentaire. Ces milieux offrent une réserve importante de nourriture, c'est à dire des végétaux arborescents, de préférence des salicées ; saules, peupliers...

La profondeur de l'eau doit être suffisante pour permettre la plongée soit au moins soixante centimètres.



Présentation de sa maison :

La galerie ❶ peut mesurer plusieurs mètres. Elle s'élargie à proximité de la surface formant une chambrette ❷ assez vaste pour contenir toute la famille. Le sol est recouvert d'une natte faite de petites branches tressées. En rongant ces branches dans le sens longitudinal, il obtient de la paille de bois pour former sa litière. Le castor nettoie son logis deux fois par mois en remplaçant sa litière par une autre.



terrier hutte en bord de Loire

Quand le castor rentre chez lui, il ruisselle d'eau ; mais celle-ci s'écoule à travers les branches sans que le sol devienne boueux. Pour protéger la voûte souvent très mince, le castor entasse dessus des branches et de la broussaille ❸ ; c'est cet amoncellement qui donne l'aspect de hutte. Souvent, il y ménage une ouverture pour le cas où il serait menacé par un danger venant du fleuve; il peut alors fuir sans avoir à plonger. Cette issue sert également l'hiver, lorsque le lac est recouvert de glace.

C'est l'habitation que nous rencontrons le plus souvent dans le Roannais. Nous trouvons aussi la forme "insulaire" de ce type de logis lorsque les eaux ont isolé et immergé la portion de terre sur laquelle il est édifié.

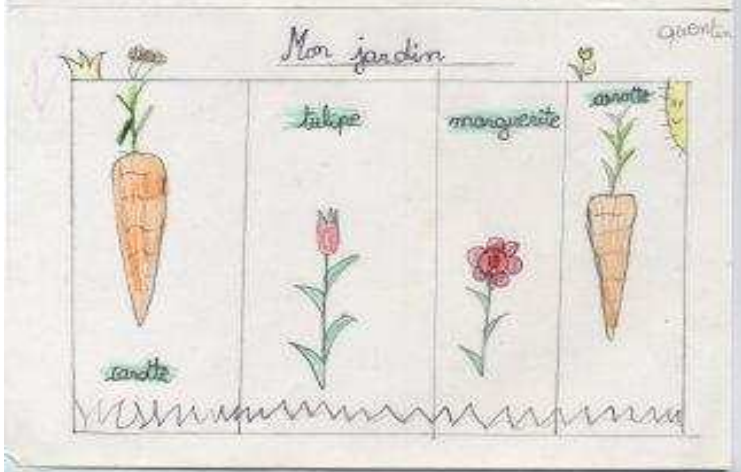
- Si la berge l'empêche de creuser, il peut construire une hutte "de berge".
- Plus rare, la hutte "île" entièrement faite de bois est construite sur un haut fond.
- Dans les gorges rocheuses, il utilise, s'il en existe, des cavités naturelles.

Nous estimons sur le fleuve Loire l'installation de trois familles entre le barrage de Villerest et le pont d'Aiguilly.

ça pousse à l'école

Des jardiniers en herbe ...
voilà ce que sont les dix élèves de
l'école primaire de Mably Bourg.

Depuis que je suis arrivé à
l'ARNP, j'ai repris le flambeau
d'Eric : je me rend donc une fois
par semaine dans cette école pour
faire germer et pousser la pas-
sion de l'agriculture « biologique »
chez un petit groupe d'adeptes .
Mais je crois que c'est à eux de



Brèves ARPN

DATES À RETENIR

◇ **Réunions mensuelles :** 06 juillet, 31 août et 05 octobre à 20 h 15
ouvertes à tous au bureau de l'association

◇ **Sorties nature :**

- **Ailes de la Loire :**

Découverte et observation du Castor et des insectes nocturnes

Repas Bio sur inscription vers 22 h : 8 €

Inscription **avant le 26 juin**

Samedi 30 juin à 19 h à la Gravière aux Oiseaux (Mably)

- Cette année, nous ne participerons pas à la **journée départementale de l'environnement** (décision du conseil général), la sortie du mois de septembre sera donc fixée pendant l'été : nous contacter pour connaître la date, le thème et les horaires.

Crédit photos et dessins : page 2 & 3 : Guy Defosse ; page 5 : Emmanuel Maurin ; page 2 & 6 : Fabien Bonnissol et Isaure, Camille et Quentin de l'école primaire de Mably Bourg.

POUR NOUS CONTACTER, RIEN DE PLUS SIMPLE :

- Venez nous voir	5 avenue Carnot 42 300 Roanne
- Visitez notre site	www.arpn.free.fr
- Appelez nous	04 77 78 04 20
- Écrivez nous	arpn@free.fr

